



Statistische Berichte

Kennziffer
H II 1 m
10/2013

Binnenschifffahrt in Bayern im Oktober 2013





Alle Veröffentlichungen im Internet unter
www.statistik.bayern.de/veroeffentlichungen

Diesen Code einfach mit der entsprechenden App scannen, um zum angegebenen Link zu gelangen.

Kostenlos

ist der Download von allen Statistischen Berichten (meist PDF- und Excel-Format) sowie von ausgewählten anderen Publikationen (Informationelle Grundversorgung).

Kostenpflichtig

sind die links genannten Veröffentlichungen in gedruckter Form sowie die Druck- und Dateiausgaben (auch auf Datenträger) aller anderen Veröffentlichungen. Bestellung direkt beim Vertrieb, per E-Mail oder Fax.

Impressum

Statistische Berichte

bieten in tabellarischer Form neuestes Zahlenmaterial der jeweiligen Erhebung. Dieses wird, soweit erforderlich, methodisch erläutert und kurz kommentiert.

Herausgeber, Druck und Vertrieb

Bayerisches Landesamt für
Statistik und Datenverarbeitung
St.-Martin-Str. 47
81541 München

Vertrieb

E-Mail vertrieb@statistik.bayern.de
Telefon 089 2119-3205
Telefax 089 2119-3457
Internet www.statistik.bayern.de/veroeffentlichungen

Auskunftsdienst

E-Mail info@statistik.bayern.de
Telefon 089 2119-3218
Telefax 089 2119-3580

© Bayerisches Landesamt für Statistik und Datenverarbeitung, München 2013

Vervielfältigung und Verbreitung, auch auszugsweise, mit Quellenangabe gestattet.

Zeichenerklärung

- 0 mehr als nichts, aber weniger als die Hälfte der kleinsten in der Tabelle nachgewiesenen Einheit
- nichts vorhanden oder keine Veränderung
- / keine Angabe, da Zahl nicht sicher genug
- Zahlenwert unbekannt, geheimzuhalten oder nicht rechenbar
- ... Angabe fällt später an
- x Tabellenfach gesperrt, da Aussage nicht sinnvoll
- () Nachweis unter dem Vorbehalt, dass der Zahlenwert erhebliche Fehler aufweisen kann
- p vorläufiges Ergebnis
- r berichtigtes Ergebnis
- s geschätztes Ergebnis
- D Durchschnitt
- ≙ entspricht

Auf- und Abrundungen

Im Allgemeinen ist ohne Rücksicht auf die Endsummen auf- bzw. abgerundet worden. Deshalb können sich bei der Summierung von Einzelangaben geringfügige Abweichungen zu den ausgewiesenen Endsummen ergeben. Bei der Aufgliederung der Gesamtheit in Prozent kann die Summe der Einzelwerte wegen Rundens vom Wert 100 % abweichen. Eine Abstimmung auf 100 % erfolgt im Allgemeinen nicht.

Inhaltsverzeichnis

Vorbemerkungen	4
 Abbildungen und Tabellen	
Abb. 1 Güterumschlag der Binnenschifffahrt in Bayern seit 2011 nach Monaten	5
Abb. 2 Güterumschlag der Binnenschifffahrt in Bayern im Oktober 2013 nach Güterabteilungen	5
1. Die Entwicklung des Güterumschlags nach Verkehrsgebieten und ausgewählten Häfen in Bayern seit 2003	6
2. Güterumschlag nach Verkehrsgebieten und ausgewählten Häfen in Bayern im Oktober 2013	7
3. Güterumschlag nach Güterabteilungen in Bayern im Oktober 2013	8
4. Schiffsverkehr, Güterempfang und Güterversand nach Verkehrsgebieten und ausgewählten Häfen in Bayern im Oktober 2013	10
5. Güterempfang und Güterversand nach Verkehrsgebieten, ausgewählten Häfen und Güterabteilungen in Bayern im Oktober 2013	11

Vorbemerkungen

Rechtsgrundlage

Die monatliche Erhebung wird durchgeführt aufgrund Abschnitt 2, § 3 des Gesetzes über die Statistik der See- und Binnenschifffahrt, des Güterkraftverkehrs, des Luftverkehrs sowie des Schienenverkehrs und des gewerblichen Straßenpersonenverkehrs (Verkehrstatistikgesetz – VerkStatG) in der Fassung der Bekanntmachung vom 20. Februar 2004 (BGBl. I S. 318), zuletzt geändert durch Artikel 2 des Gesetzes vom 6. November 2008 (BGBl. I S. 2162) in Verbindung mit dem Gesetz über die Statistik für Bundeszwecke (Bundesstatistikgesetz - BStatG) vom 22. Januar 1987 (BGBl. I S. 462, 565), zuletzt geändert durch Artikel 13 des Gesetzes vom 25. Juli 2013 (BGBl. I S. 2749).

Erhebungsmerkmale

Die Statistik erfasst in den Häfen und an sonstigen Lösch- und Ladeplätzen die Ankunft und den Abgang von Schiffen einschließlich Schiffsmerkmale (Flagge, Tragfähigkeit, Schiffsgattung) sowie die von ihnen ein- und/oder ausgeladenen Güter und Containermerkmale (Gutart, Gefahrgut, Menge in Tonnen, Containerart, Anzahl der Container, Ladungsart).

Anschreibepflicht

Angeschrieben werden alle Schiffe, die dem Güterverkehr dienen.

Ausgenommen sind/ist:

- Schiffe, die ausschließlich als Schlepp- oder Schubkraft eingesetzt werden;
- Ankunft bzw. Abgang von Schiffen in Häfen, die lediglich als Schutz- und Sicherheitshafen angelaufen werden;
- Leichterungen im Sinne von Güterausladungen aus einem Schiff oder Güterumladungen von einem Schiff auf ein anderes auf freier Strecke zur Verringerung des Tiefgangs des ausladenden Schiffes;
- Schiffe zum Zwecke des Fischfangs, zu Baggerarbeiten oder Wasserbauten (Fahrten von Baggerschiffen, die Baggergut führen, das Gegenstand des Handels ist, sind jedoch anschreibepflichtig);
- Fahrgastschiffe mit und ohne Güterladung;
- der Fährverkehr;
- der Verkehr zur Versorgung der Schiffe;
- der Ortsverkehr (das ist der Verkehr von Schiffen und Gütern zwischen den Häfen, Lade- und Löschstellen derselben politischen Gemeinde).

Güterumschlag und Gütersystematik

Der Güterumschlag ergibt sich aus den Meldungen der Schiffs- sowie der Frachtführer oder Verfrachter über die Aus- und Einladungen der in den bayerischen Häfen angekommenen und abgegangenen Schiffe. Die Art der beförderten Güter wurde bis zum Jahr 2010 nach dem "Güterverzeichnis für die Verkehrstatistik" (NST/R), Ausgabe 1969 dargestellt.

Ab dem Berichtsjahr 2011 wurde die Gütersystematik NST-2007 eingeführt, die sich an der Güterklassifikation der Wirtschaftszweige orientiert und Vergleiche mit den Produktionsstatistiken ermöglicht. Die in diesem Bericht ausgewiesene NST-2007 enthält insgesamt 20 Güterabteilungen und basiert auf der CPA (Classification of products by activity).

Zur europäischen Vereinheitlichung werden die Eigengewichte der leeren Container der NST 2007-Gruppe 161 zugeordnet und das Eigengewicht der beladenen Container der Gütergruppe des überwiegenden Containerinhalts.

Hauptverkehrsbeziehungen

Der regionalen Abgrenzung der Binnenschifffahrt liegen das "Verzeichnis der Verkehrsbezirke und Häfen", Ausgabe 1995 sowie das "Verzeichnis deutscher und ausländischer Häfen", gültig für Berichtsperioden ab Januar 1995, zugrunde.

Methodischer Hinweis

Gelegentlich auftretende Differenzen in den Summen sind auf das Runden der Containergewichte zurückzuführen. Abweichungen zwischen den Ergebnissen einzelner Häfen sind, bedingt durch unterschiedliche Berechnungen der Containergewichte, möglich.

Abkürzungen

E = Empfang V = Versand t = Tonnen MD = Monatsdurchschnitt

Abb. 1

Güterumschlag der Binnenschifffahrt in Bayern seit 2011 nach Monaten

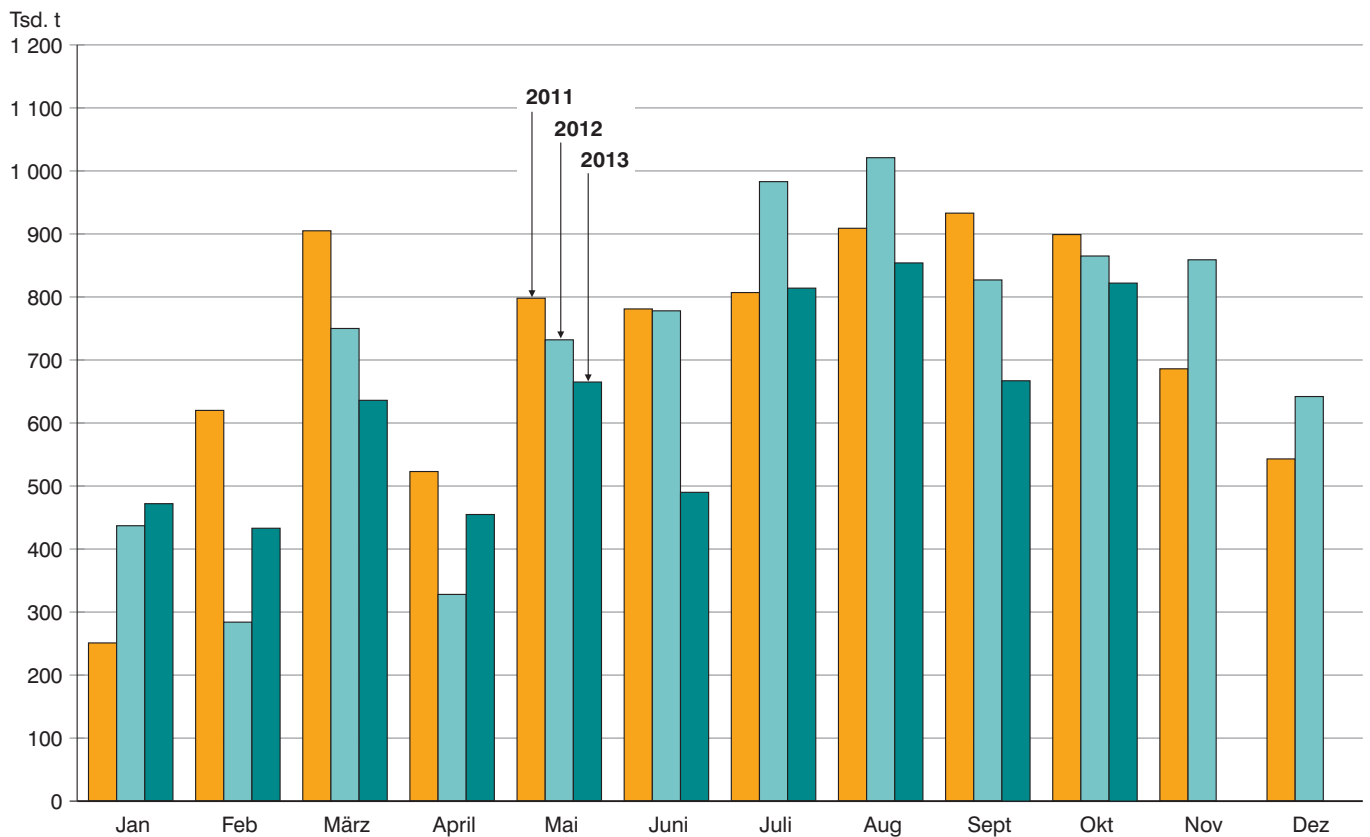
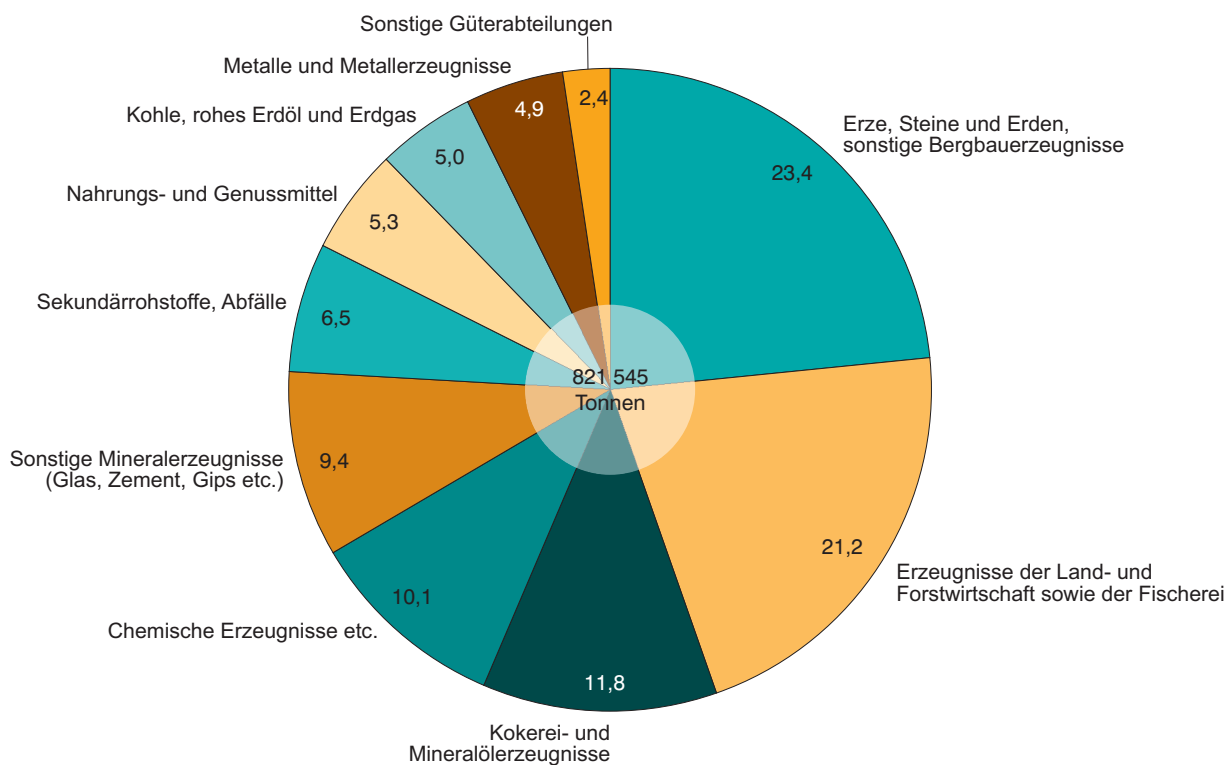


Abb. 2

Güterumschlag der Binnenschifffahrt in Bayern im Oktober 2013 nach Güterabteilungen in Prozent



1. Die Entwicklung des Güterumschlags nach Verkehrsgebieten und ausgewählten Häfen in Bayern seit 2003

Jahr — Monat	Nürnberg	Bamberg	Schweinfurt	Würzburg	Karlstadt	Lengfurt	Aschaffenburg	Kelheim	Regensburg	Straubing-Sand	Deggen-dorf	Pas-sau ¹⁾	Main-gebiet	Donau-gebiet	Bayern ins- gesamt
2003	447	441	488	410	225	399	771	628	3 194	242	320	253	4 934	4 820	9 755
MD	37	37	41	34	19	33	64	52	266	20	27	21	411	402	813
2004	523	443	495	369	444	341	794	648	3 462	305	411	327	5 180	5 370	10 550
MD	44	37	41	31	37	28	66	54	288	25	34	27	432	448	879
2005	579	450	434	396	447	449	859	651	3 470	373	416	328	5 065	5 481	10 546
MD	48	38	36	33	37	37	72	54	289	31	35	27	422	457	879
2006	527	358	402	407	584	635	949	683	2 403	277	417	380	5 924	4 420	10 344
MD	44	30	34	34	49	53	79	57	200	23	35	32	494	368	862
2007	454	362	320	349	579	677	809	657	2 278	282	474	312	5 709	4 194	9 903
MD	38	30	27	29	48	56	67	55	190	23	39	26	476	350	825
2008	517	338	343	384	449	558	911	619	2 505	428	430	346	5 498	4 438	9 936
MD	43	28	29	32	37	46	76	52	209	36	36	29	458	370	828
2009	441	385	357	343	218	434	815	446	1 873	493	299	396	4 843	3 626	8 468
MD	37	32	30	29	18	36	68	37	156	41	25	33	404	302	706
2010	481	400	387	429	356	405	860	519	1 642	611	404	323	5 327	3 651	8 979
MD	40	33	32	36	30	34	72	43	137	51	34	27	444	304	748
2011	448	296	331	293	399	502	872	451	1 495	637	376	346	5 276	3 380	8 656
MD	37	25	28	24	33	42	73	38	125	53	31	29	440	282	721
2012	464	306	358	311	372	547	889	459	1 563	472	298	390	5 182	3 326	8 508
MD	39	25	30	26	31	46	74	38	130	39	25	33	432	277	709
2012															
Januar ...	28	16	18	25	23	41	64	29	57	53	22	10	262	175	437
Februar ..	14	15	17	12	15	25	68	19	36	13	9	7	196	88	284
März	71	38	31	28	36	55	79	55	100	41	32	30	472	278	750
April	15	10	11	6	14	13	27	12	70	12	20	12	198	131	328
Mai	51	20	32	20	52	62	64	47	140	33	22	32	438	295	732
Juni	40	22	32	35	40	60	82	43	116	36	27	28	521	258	778
Juli	40	30	41	22	37	46	84	35	201	54	27	72	575	408	983
August ...	28	46	31	40	36	46	54	58	293	32	28	82	512	509	1 021
Sept.	52	27	34	21	33	50	67	33	154	43	39	42	504	323	827
Oktober .	46	29	40	24	37	61	74	50	160	57	30	32	520	345	865
Nov.	44	30	39	49	33	49	80	37	139	53	24	28	564	295	859
Dez.	35	23	33	29	17	38	146	41	96	45	18	15	420	222	642
2013															
Januar ...	35	29	26	21	19	40	54	25	95	41	28	11	260	212	472
Februar ..	34	17	22	17	33	23	63	28	83	23	25	8	257	176	433
März	66	24	34	16	39	33	58	37	146	28	20	12	379	257	636
April	25	11	19	8	21	39	77	19	62	14	22	5	327	128	455
Mai	42	27	36	21	47	49	82	35	119	24	22	14	436	229	665
Juni	30	21	26	12	42	23	60	32	86	20	7	13	319	171	490
Juli	50	29	32	14	25	55	57	38	220	54	21	54	424	390	814
August ...	46	31	32	42	29	55	51	28	275	51	23	37	432	422	854
Sept.	48	30	23	15	23	44	63	31	137	51	31	33	375	291	667
Oktober .	54	33	38	32	45	61	85	35	141	54	28	31	524	297	822
Nov.															
Dez.															

¹⁾ Ab Juli 2008 einschließlich Passau-Schalding.

2. Güterumschlag nach Verkehrsgebieten und ausgewählten Häfen in Bayern im Oktober 2013

Verkehrs- gebiet — Hafen	Oktober 2012	Sept. 2013	Oktober 2013	Januar - Oktober 2012	Januar - Oktober 2013	Veränderung		
						Oktober 2013 gegenüber		Januar - Oktober 2013 gegenüber Januar - Oktober 2012
						Okt.2012	Sept.2013	
Tonnen								
Maingebiet								
Nürnberg.....	46 171	48 018	53 921	384 695	428 824	16,8	12,3	11,5
Bamberg.....	28 991	29 794	33 136	252 471	251 878	14,3	11,2	-0,2
Schweinfurt.....	39 785	23 035	37 503	286 420	287 661	-5,7	62,8	0,4
Würzburg.....	23 817	14 915	31 673	233 448	197 648	33,0	112,4	-15,3
Karlstadt.....	37 124	22 874	45 275	321 232	322 997	22,0	97,9	0,5
Lengfurt.....	61 135	43 750	60 841	459 968	421 592	-0,5	39,1	-8,3
Aschaffenburg.....	73 502	63 274	84 849	662 402	649 546	15,4	34,1	-1,9
übr. Häfen.....	209 772	129 640	177 299	1 596 554	1 173 711	-15,5	36,8	-26,5
zusammen	520 297	375 300	524 497	4 197 190	3 733 857	0,8	39,8	-11,0
Donaugebiet								
Kelheim.....	49 990	31 140	35 248	380 366	308 265	-29,5	13,2	-19,0
Regensburg.....	160 224	137 017	141 266	1 328 110	1 365 091	-11,8	3,1	2,8
Straubing-Sand.....	57 087	51 092	54 177	373 843	360 187	-5,1	6,0	-3,7
Deggendorf.....	29 891	31 062	27 760	256 039	226 703	-7,1	-10,6	-11,5
Passau.....	31 529	32 510	31 139	347 305	219 040	-1,2	-4,2	-36,9
übr. Häfen.....	16 426	8 648	7 458	123 692	94 750	-54,6	-13,8	-23,4
zusammen	345 147	291 469	297 048	2 809 355	2 574 036	-13,9	1,9	-8,4
Bayern								
insgesamt.....	865 443	666 769	821 545	7 006 545	6 307 892	-5,1	23,2	-10,0
davon:								
Empfang.....	525 098	427 743	542 144	4 245 509	4 006 608	3,2	26,7	-5,6
Versand.....	340 346	239 026	279 401	2 761 036	2 301 285	-17,9	16,9	-16,7
nachrichtlich:								
Main-Donau-Kanal....	101 818	103 546	115 629	913 717	918 324	13,6	11,7	0,5

3. Güterumschlag nach Güterabteilungen in Bayern im Oktober 2013

Güterabteilung Bezeichnung	Oktober 2012	Sept. 2013	Oktober 2013	Januar - Oktober 2012	Januar - Oktober 2013	Veränderung		
						Oktober 2013 gegenüber		Januar - Oktober 2013 gegenüber Januar - Oktober 2012
						Okt.2012	Sept.2013	
Tonnen						%		
01 Landwirtsch. u. verwandte Erzeugnisse	175 066	143 052	174 350	1 535 584	1 364 598	-0,4	21,9	-11,1
02 Kohle, rohes Erdöl und Erdgas	35 570	18 944	40 744	230 757	212 635	14,5	115,1	-7,9
03 Erze, Steine und Erden, sonst. Bergbauernz.	235 151	191 588	192 288	1 727 352	1 435 204	-18,2	0,4	-16,9
04 Nahrungs- und Genussmittel	80 319	33 208	43 738	443 555	324 895	-45,5	31,7	-26,8
05 Textilien, Bekleidung, Leder u. Lederwaren	-	-	-	-	-	-	-	-
06 Holzwaren, Papier, Pappe Druckerzeugnisse	17 706	9 470	13 273	112 087	104 296	-25,0	40,2	-7,0
07 Kokerei- und Mineralöl- erzeugnisse	62 437	66 731	96 949	612 600	720 872	55,3	45,3	17,7
08 Chemische Erzeugnisse und Chemiefasern etc.	83 411	71 163	83 085	811 845	692 675	-0,4	16,8	-14,7
09 Sonstige Mineralerzeugn., Glas, Zement, Gips etc. ...	70 651	59 188	76 927	575 502	615 806	8,9	30,0	7,0
10 Metalle und Metallerzeug- nisse	38 189	25 012	40 601	342 258	333 244	6,3	62,3	-2,6

**Noch: 3. Güterumschlag nach Güterabteilungen in Bayern
im Oktober 2013**

Güterabteilung Bezeichnung	Oktober 2012	Sept. 2013	Oktober 2013	Januar - Oktober 2012	Januar - Oktober 2013	Veränderung		
						Oktober 2013 gegenüber		Januar - Oktober 2013 gegenüber Januar - Oktober 2012
						Okt.2012	Sept.2013	
Tonnen						%		
11 Maschinen und Ausrüst., Haushaltsgeräte etc.	3 219	2 851	3 351	24 187	33 555	4,1	17,5	38,7
12 Fahrzeuge	2 342	1 681	1 452	36 167	11 933	-38,0	-13,6	-67,0
13 Möbel, Schmuck, Musik- instrumente, Sportger.	1	-	-	27 820	1 614	x	-	-94,2
14 Sekundärrohstoffe, Abfälle	59 311	42 807	53 435	515 161	447 116	-9,9	24,8	-13,2
15 Post, Pakete	-	-	-	-	-	-	-	-
16 Geräte und Material für die Güterbeförderung	720	444	666	4 465	2 099	-7,5	50,0	-53,0
17 Umzugsgut u. sonst. nichtmarktbest. Güter	-	-	-	-	-	-	-	-
18 Sammelgut	-	-	-	-	-	-	-	-
19 Nicht identifizierbare Güter	1 351	630	686	7 206	7 351	-49,2	8,9	2,0
20 Sonstige Güter a.n.g.	-	-	-	-	-	-	-	-
Insgesamt	865 443	666 769	821 545	7 006 545	6 307 892	-5,1	23,2	-10,0

4. Schiffsverkehr, Gütereingang und Güterversand nach Verkehrsgebieten und ausgewählten Häfen in Bayern im Oktober 2013

Verkehrs- gebiet ----- Hafen	an bzw. ab	Güterschiffe insgesamt					darunter Güterschiffe mit eigener Triebkraft				
		beladen		unbeladen ¹⁾		Empfang bzw. Versand in Tonnen	beladen		unbeladen ¹⁾		Empfang bzw. Versand in Tonnen
		An- zahl	Tragfä- higkeit in Tonnen	An- zahl	Tragfä- higkeit in Tonnen		An- zahl	Tragfä- higkeit in Tonnen	An- zahl	Tragfä- higkeit in Tonnen	
Maingebiet											
Nürnberg	an	41	68 787	4	10 655	42 656	40	66 919	3	7 981	41 278
	ab	10	24 386	29	41 598	11 265	9	21 712	28	39 730	9 585
Bamberg	an	17	35 383	17	20 709	12 836	14	30 197	17	20 709	11 502
	ab	21	26 955	8	18 124	20 300	21	26 955	6	14 694	20 300
Schweinfurt	an	17	35 219	12	17 468	22 402	17	35 219	11	15 600	22 402
	ab	14	21 146	15	31 541	15 101	13	19 278	15	31 541	13 724
Würzburg	an	17	26 400	12	22 666	17 885	16	24 630	12	22 666	16 450
	ab	12	22 666	17	26 400	13 788	12	22 666	16	24 630	13 788
Karlstadt	an	12	21 011	11	23 435	17 740	11	19 241	9	20 182	16 330
	ab	17	34 850	6	9 596	27 535	14	29 827	6	9 596	23 725
Lengfurt	an	10	25 760	20	40 743	20 003	10	25 760	20	40 743	20 003
	ab	21	43 846	9	22 657	40 838	21	43 846	9	22 657	40 838
Aschaffenburg	an	56	132 455	2	3 434	83 357	54	127 244	2	3 434	79 839
	ab	2	3 434	56	132 455	1 492	2	3 434	54	127 244	1 492
übrige Häfen	an	123	118 405	108	120 293	84 949	53	74 424	41	75 790	45 584
	ab	130	145 441	101	93 913	92 350	61	100 027	33	50 843	56 022
zusammen	an	293	463 420	186	259 403	301 828	215	403 634	115	207 105	253 388
	ab	227	322 724	241	376 284	222 669	153	267 745	167	320 935	179 474
	zus.	520	786 144	427	635 687	524 497	368	671 379	282	528 040	432 862
Donaugebiet											
Kelheim	an	45	62 760	5	7 029	29 567	32	42 672	5	7 029	18 090
	ab	8	9 259	42	60 530	5 681	8	9 259	29	40 442	5 681
Regensburg	an	142	254 156	15	20 562	117 791	124	225 174	12	16 044	109 806
	ab	50	82 501	93	162 753	23 475	42	69 947	81	142 675	19 323
Straubing-Sand ...	an	43	68 556	9	11 421	39 884	39	61 292	9	11 421	35 523
	ab	16	21 891	36	58 398	14 293	16	21 891	32	51 134	14 293
Deggendorf	an	35	60 304	3	4 040	27 226	26	43 919	2	2 905	19 494
	ab	7	9 452	32	56 809	534	5	6 717	24	41 559	314
Passau	an	47	85 190	15	22 668	23 836	45	81 537	15	22 668	23 195
	ab	16	25 431	18	28 766	7 303	16	25 431	18	28 766	7 303
übrige Häfen	an	2	2 225	6	7 086	2 012	2	2 225	6	7 086	2 012
	ab	6	7 086	2	2 225	5 446	6	7 086	2	2 225	5 446
zusammen	an	314	533 191	53	72 806	240 316	268	456 819	49	67 153	208 120
	ab	103	155 620	223	369 481	56 732	93	140 331	186	306 801	52 360
	zus.	417	688 811	276	442 287	297 048	361	597 150	235	373 954	260 480
Bayern											
insgesamt	an	607	996 611	239	332 209	542 144	483	860 453	164	274 258	461 508
	ab	330	478 344	464	745 765	279 401	246	408 076	353	627 736	231 834
	zus.	937	1 474 955	703	1 077 974	821 545	729	1 268 529	517	901 994	693 342
nachrichtlich: Main-Donau-Kanal	an	71	123 770	39	56 528	67 097	64	111 571	38	53 854	62 010
	ab	50	79 093	49	76 734	48 532	49	76 419	43	66 291	46 852
	zus.	121	202 863	88	133 262	115 629	113	187 990	81	120 145	108 862

¹⁾ Zwischen dem Meldehafen und dem letzten bzw. nächsten Hafen wurde keine Ladung transportiert.

**5. Gütereingang und Güterversand nach Verkehrsgebieten,
ausgewählten Häfen und Güterabteilungen in Bayern
im Oktober 2013 (in Tonnen)**

Verkehrsgebiet — Hafen	E bzw. V	01 - 20 ins- gesamt	davon					
			01 Landwirt- schaftliche u. verwandte Erzeugnisse	02 Kohle, rohes Erdöl und Erdgas	03 Erze, Steine und Erden	04 Nahrungs- und Genuss- mittel	05 Textilien, Bekleidung, Leder und Lederwaren	06 Holzwaren, Papier, Pappe, Druckerzeug.
Maingebiet								
Nürnberg	E	42 656	2 129	6 870	13 876	1 282	-	-
	V	11 265	-	-	2 392	-	-	100
Bamberg	E	12 836	1 497	-	3 190	1 772	-	-
	V	20 300	16 636	-	-	-	-	-
Schweinfurt	E	22 402	2 000	-	-	-	-	-
	V	15 101	14 098	-	-	-	-	-
Würzburg	E	17 885	638	9 951	1 341	-	-	-
	V	13 788	13 788	-	-	-	-	-
Karlstadt	E	17 740	-	-	1 023	-	-	-
	V	27 535	-	-	-	-	-	-
Lengfurt	E	20 003	-	-	1 826	-	-	-
	V	40 838	-	-	-	-	-	-
Aschaffenburg	E	83 357	1 748	15 065	26 062	-	-	9 322
	V	1 492	-	-	-	-	-	-
übrige Häfen	E	84 949	-	3 117	45 267	-	-	-
	V	92 350	29 294	-	53 189	8 396	-	-
zusammen	E	301 828	8 012	35 003	92 585	3 054	-	9 322
	V	222 669	73 816	-	55 581	8 396	-	100
	zus.	524 497	81 828	35 003	148 166	11 450	-	9 422
Donaugebiet								
Kelheim	E	29 567	-	-	8 360	762	-	2 592
	V	5 681	4 637	-	1 006	-	-	-
Regensburg	E	117 791	12 607	937	17 328	18 606	-	254
	V	23 475	13 340	400	6 268	1 989	-	-
Straubing-Sand	E	39 884	31 542	-	538	-	-	-
	V	14 293	6 056	-	253	7 589	-	-
Deggendorf	E	27 226	2 911	-	5 297	-	-	-
	V	534	-	-	-	-	-	-
Passau	E	23 836	10 561	4 404	5 072	2 148	-	-
	V	7 303	6 616	-	-	-	-	-
übrige Häfen	E	2 012	-	-	-	-	-	1 005
	V	5 446	4 252	-	-	1 194	-	-
zusammen	E	240 316	57 621	5 341	36 595	21 516	-	3 851
	V	56 732	34 901	400	7 527	10 772	-	-
	zus.	297 048	92 522	5 741	44 122	32 288	-	3 851
Bayern								
insgesamt	E	542 144	65 633	40 344	129 180	24 570	-	13 173
	V	279 401	108 717	400	63 108	19 168	-	100
	zus.	821 545	174 350	40 744	192 288	43 738	-	13 273
nachrichtlich: Main-Donau-Kanal	E	67 097	3 626	6 870	18 065	3 054	-	1 005
	V	48 532	22 488	-	11 835	1 194	-	100
	zus.	115 629	26 114	6 870	29 900	4 248	-	1 105

**Noch: 5. Gütereingang und Güterversand nach Verkehrsgebieten,
ausgewählten Häfen und Güterabteilungen in Bayern
im Oktober 2013 (in Tonnen)**

Verkehrsgebiet — Hafen	E bzw. V	davon						
		07 Kokerei u. Mineralöl- erzeugnisse	08 Chemische Erzeugnisse	09 Sonstige Mineralerzeug- nisse (Glas, Zement etc.)	10 Metalle u. Metallerzeug- nisse	11 Maschinen und Ausrüst., Haushalts- geräte	12 Fahrzeuge	13 Möbel, Schmuck, Musikinstr., Sportgeräte
Maingebiet								
Nürnberg	E	2 870	10 151	-	2 593	204	-	-
	V	-	-	-	-	2 259	-	-
Bamberg	E	-	6 377	-	-	-	-	-
	V	-	-	-	-	-	-	-
Schweinfurt	E	14 695	5 707	-	-	-	-	-
	V	-	-	-	-	-	-	-
Würzburg	E	-	3 829	-	-	-	-	-
	V	-	-	-	-	-	-	-
Karlstadt	E	-	-	-	-	-	-	-
	V	-	-	27 535	-	-	-	-
Lengfurt	E	-	1 620	-	-	-	-	-
	V	-	-	40 838	-	-	-	-
Aschaffenburg	E	26 397	-	-	4 763	-	-	-
	V	-	-	-	-	-	-	-
übrige Häfen	E	10 050	19 271	-	5 577	-	-	-
	V	-	455	-	1 016	-	-	-
zusammen	E	54 012	46 955	-	12 933	204	-	-
	V	-	455	68 373	1 016	2 259	-	-
	zus.	54 012	47 410	68 373	13 949	2 463	-	-
Donaugebiet								
Kelheim	E	-	12 859	-	3 621	-	1 373	-
	V	-	-	-	-	-	38	-
Regensburg	E	35 974	9 248	8 554	12 600	-	-	-
	V	-	-	-	876	-	-	-
Straubing-Sand	E	-	7 804	-	-	-	-	-
	V	-	-	-	-	395	-	-
Deggendorf	E	6 963	3 712	-	8 343	-	-	-
	V	-	-	-	-	493	41	-
Passau	E	-	1 045	-	606	-	-	-
	V	-	-	-	606	-	-	-
übrige Häfen	E	-	1 007	-	-	-	-	-
	V	-	-	-	-	-	-	-
zusammen	E	42 937	35 675	8 554	25 170	-	1 373	-
	V	-	-	-	1 482	888	79	-
	zus.	42 937	35 675	8 554	26 652	888	1 452	-
Bayern								
insgesamt	E	96 949	82 630	8 554	38 103	204	1 373	-
	V	-	455	68 373	2 498	3 147	79	-
	zus.	96 949	83 085	76 927	40 601	3 351	1 452	-
nachrichtlich:								
Main-Donau-Kanal	E	2 870	18 885	-	8 170	204	-	-
	V	-	-	-	478	2 259	-	-
	zus.	2 870	18 885	-	8 648	2 463	-	-

Noch: **5. Gütereingang und Güterversand nach Verkehrsgebieten,
ausgewählten Häfen und Güterabteilungen in Bayern
im Oktober 2013 (in Tonnen)**

Verkehrsgebiet — Hafen	E bzw. V	davon						
		14 Sekundär- rohstoffe, Abfälle	15 Post, Pakete	16 Geräte und Material für die Güterbef.	17 Umzugsgut u. sonst. nichtmarkt- b. Güter	18 Sammelgut	19 Nicht identif. Güter; unbekannt	20 Sonstige Güter a.n.g.
Maingebiet								
Nürnberg	E	2 681	-	-	-	-	-	-
	V	6 514	-	-	-	-	-	-
Bamberg	E	-	-	-	-	-	-	-
	V	3 664	-	-	-	-	-	-
Schweinfurt	E	-	-	-	-	-	-	-
	V	1 003	-	-	-	-	-	-
Würzburg	E	2 126	-	-	-	-	-	-
	V	-	-	-	-	-	-	-
Karlstadt	E	16 717	-	-	-	-	-	-
	V	-	-	-	-	-	-	-
Lengfurt	E	16 557	-	-	-	-	-	-
	V	-	-	-	-	-	-	-
Aschaffenburg	E	-	-	-	-	-	-	-
	V	1 492	-	-	-	-	-	-
übrige Häfen	E	1 667	-	-	-	-	-	-
	V	-	-	-	-	-	-	-
zusammen	E	39 748	-	-	-	-	-	-
	V	12 673	-	-	-	-	-	-
	zus.	52 421	-	-	-	-	-	-
Donaugebiet								
Kelheim	E	-	-	-	-	-	-	-
	V	-	-	-	-	-	-	-
Regensburg	E	1 014	-	666	-	-	3	-
	V	-	-	-	-	-	602	-
Straubing-Sand	E	-	-	-	-	-	-	-
	V	-	-	-	-	-	-	-
Deggendorf	E	-	-	-	-	-	-	-
	V	-	-	-	-	-	-	-
Passau	E	-	-	-	-	-	-	-
	V	-	-	-	-	-	81	-
übrige Häfen	E	-	-	-	-	-	-	-
	V	-	-	-	-	-	-	-
zusammen	E	1 014	-	666	-	-	3	-
	V	-	-	-	-	-	683	-
	zus.	1 014	-	666	-	-	686	-
Bayern								
insgesamt	E	40 762	-	666	-	-	3	-
	V	12 673	-	-	-	-	683	-
	zus.	53 435	-	666	-	-	686	-
nachrichtlich: Main-Donau-Kanal	E	4 348	-	-	-	-	-	-
	V	10 178	-	-	-	-	-	-
	zus.	14 526	-	-	-	-	-	-